

AMTSBLATT

Marktgemeinde Steinerkirchen an der Traun

AMTLICHE MITTEILUNG

AUSGABE 05|2025



FOTO: MICHAEL DAVID

AUS DEM INHALT

Aus dem Gemeinderat	2
Neue Mitarbeiter am Marktgemeindeamt	3
Verkehrssituation Martinimarkt	4
Martinimarkt 08.11. - 09.11.2025	5
Neuer Leiter Musikschule	6
Infos vom Musikverein	7
Digital Überall Plus	8
Landjugend baut „Bank der Begegnung“	9
Gesunde Gemeinde	10
Rotkreuz-Markt Stadl-Paura	11
Yoga im Herbst	12
Neues Erlebnisangebot am Kasberg	13
Information des Oö. Landesjagdverbandes	14
Mitteilung des BAV Wels-Land	15
Inserate	16



AUS DEM GEMEINDERAT / 23.09.2025

Aufgrund des Mandatsverlustes von Frau Judith Pürimair wurde Frau Rebecca Schiffer als Mitglied und Herr Stefan Pfeiffer als Ersatzmitglied in den Ausschuss für Jugend-, Familien-, Senioren- und Integrationsangelegenheiten gewählt, sowie Frau Eva Kremayr als Ersatzmitglied in den Ausschuss des Pfarrcaritaskindergartens entsendet.

> **Abstimmung: Einstimmig (Fraktionswahl ÖVP)**

Aufgrund des Mandatsverzichtes von Herrn Julian Jeiter wurde Herr Mag. Dr. Gerhard Obermair als Ersatzmitglied in den Ausschuss für Schul-, Kindergarten-, Kultur- und Sportangelegenheiten sowie Genussveranstaltungen gewählt.

> **Abstimmung: Einstimmig (Fraktionswahl FPÖ)**

Da der Verlauf des öffentlichen Gutes nicht dem Naturstandard entsprach, wurde das öffentliche Gut, Grundstück Nr. 1481/1, KG Almegg im Bereich des Grundstückes Nr. 1340, KG Almegg (Reuharting) neu vermessen. Die Vermessungsurkunde GZ 278B/2024, sowie die Übertragung zum Preis von € 35,00/m² wurde beschlossen.

> **Abstimmung: Einstimmig**

Sollte gegen die bescheidmäßige Festlegung des Grenzverlaufes beim Grundstück 1083 und 1919, beide KG Steinerkirchen die Einbringung eines Rechtsmittels notwendig sein, wird der Rechtsanwalt Mag. Jürgen W. Zahradnik, Lambach beauftragt.

> **Abstimmung: Einstimmig**

Der Flächenwidmungsplan-Änderung Nr. 3.44 (Bachstraße, Wohngebiet) wurde zugestimmt und ein Baulandsicherungsvertrag abgeschlossen.

> **Abstimmung: Einstimmig**

Aufgrund des im OÖ Landtag beschlossenen OÖ Gemeindefinanzzuweisungsgesetzes 2025 erhält die Marktgemeinde Steinerkirchen a.d.Traun Landesmittel in Höhe von € 115.000,00. Diese Finanzzuweisung wird zur Stabilisierung des Haushaltes bzw. zur Unterstützung des Haushaltsausgleiches verwendet.

> **Abstimmung: Einstimmig**

Eine Verordnung über die Auflassung von öffentlichem Gut, Grundstück Nr. 1890, 1891 und 1892, KG Steinerkirchen wurde erlassen und ein Kaufvertrag mit Frau Michaela Haslinger-Stockhammer abgeschlossen.

> **Abstimmung: Einstimmig**

Angesichts der durch das Informationsfreiheitsgesetz (IFG) bzw. das OÖ. Informationsfreiheits-Anpassungsgesetz (Oö. IFAG) mit 01.09.2025 in Kraft getretenen Änderungen wurde lt. Oö Gemeindebund die Dienstbetriebsordnung (DBO) neu beschlossen.

> **Abstimmung: Einstimmig**

Hinsichtlich des Ansuchens des Musikvereines betreffend die Verlegung der öffentlichen Toilette beim Musikheim wurde festgelegt, diese Angelegenheit im Bauausschuss weiter zu behandeln.

> **Abstimmung: Einstimmig**

GOLDENE HOCHZEITEN

Christa und Franz Pierecker | Sölling

Franziska und Alois Rapperstorfer | Gundersdorf

Maria und Alois Strauß | Blumenstraße



VERÖFFENTLICHUNG GEBURTEN/HOCHZEITEN

Aufgrund der Datenschutzgrundverordnung werden nur mehr Geburten bzw. Geburtstags- und Hochzeitsjubiläen veröffentlicht, bei denen die Zustimmung erteilt wurde.
Danke für das Verständnis!

GEBURTSTAGSJUBILARE

Franz Fischer | Atzmannsdorf | 80 Jahre

Leopold Söllinger | Eden | 85 Jahre

Johann Obermair | Hammersedt | 85 Jahre

Katharina Ritzer, Sr.M. Christa | Kirchenplatz | 91 Jahre



IMPRESSUM:

> *Eigentümer, Herausgeber, Verleger:* Marktgemeinde Steinerkirchen a.d.Traun, Landstraße 7, 4652 Steinerkirchen a.d.Traun, Telefon: 07241/22 55-0, Fax: 07241/22 55-24, E-Mail: gemeinde@steinerkirchen-traun.ooe.gv.at,

Internet: www.steinerkirchen.at

> *Für den Inhalt verantwortlich:* Bürgermeister Thomas Steinerberger, Hoferstraße 6, 4652 Steinerkirchen

> *Erscheinungsort und Verlagspostamt:* 4652 Steinerkirchen a.d.Traun



NEUE MITARBEITER AM MARKTGEMEINDEAMT



Michael David

Da Frau Vedrana Tovarovic den Gemeindedienst verlässt, verstärkt Frau **Corina Emberger** seit 1. September 2025 unser Team. Sie kommt aus Edt bei Lambach und ist gemeinsam mit Frau Bettina Lauber in der Buchhaltung tätig.

Gleichzeitig dürfen wir Herrn **Michael David** herzlich in unserem Team willkommen heißen. Aufgrund des Ausscheidens von Frau Isabella Ott unterstützt er Frau Hannah Marschner seit 1. September 2025 im Bauamt. Herr David ist von Niederösterreich nach Thalheim bei Wels übersiedelt und kann auf einige Jahre Erfahrung im Bauamt zurückblicken.



Corina Emberger

Wir wünschen Vedrana und Isabella alles Gute für die Zukunft und freuen uns auf eine gute Zusammenarbeit mit Corina und Michael!

WARNWESTEN FÜR DIE ERSTKLÄSSLER

Kürzlich überreichte Bürgermeister Thomas Steinerberger im Auftrag des Landeshauptmannes Dr. Thomas Stelzer Warnwesten an die Erstklässler.



Klasse 1 a mit Bgm. Thomas Steinerberger (li), Klassenlehrerin Birgit Schwertner (re) und Schulleiterin Ingrid Weißenberger (Mitte)

Diese Aktion soll die Sicherheit der Kinder auf dem Schulweg erhöhen, insbesondere in der dunklen Jahreszeit. Der Bürgermeister betonte die Wichtigkeit der Sichtbarkeit im Straßenverkehr und ermutigte die Kinder, die Westen täglich zu tragen. Die leuchtenden Warnwesten werden dabei helfen, dass die Kinder gut gesehen werden und sicher zur Schule kommen.

Die Gemeinde wünscht allen Erstklässlern einen erfolgreichen und sicheren Start in ihre Schulzeit!



Klasse 1 b mit Bgm. Thomas Steinerberger (re), Klassenlehrerin Beatrix Schleicher-Lindenbauer (li) und Schulleiterin Ingrid Weißenberger (Mitte)

DER SCHULHOF IST KEIN MÜLLPLATZ

Der Schulhof wird gerne von Jugendlichen als Treffpunkt genutzt. Grundsätzlich spricht ja nichts dagegen, wenn junge Leute sich dort aufhalten.

Was wir aber nicht akzeptieren: Dass Abfälle einfach liegen gelassen werden, obwohl bereits eine Mülltonne aufgestellt wurde.

Wer den Schulhof nutzt, hat die Pflicht, diesen auch ordentlich zu hinterlassen!

Wir appellieren an alle Jugendlichen (und deren Eltern): **Helft mit, dass der Schulhof sauber bleibt!**

Rücksicht und Ordnung sind Voraussetzung dafür, dass dieser Platz auch weiterhin offen genutzt werden kann.



FOTO: MARKTGEMEINDE

FRÜHSTÜCKSSACKERL - AKTION FÜR RADFAHRER/INNEN

Bei wunderbarem Wetter nutzten motivierte Radler/innen die Gelegenheit mit einem gesunden Frühstück in den Tag zu starten. Die diesjährige Frühstückssackerl-Aktion kam so gut an, dass innerhalb einer halben Stunde 70 Sackerl in der Schulkurve an Radfahrende verschenkt werden konnten. Mit Unterstützung von Sparkasse Lambach Zweigstelle Steinerkirchen, Bäckerei Baumgartner, Spar Leithenmair und den Radfahrbeauftragten unserer Gemeinde wurden selbst gebackene Kekse, Äpfel, Kornspitz, Müsliriegel und weitere Nettigkeiten an die Bewegungsfreudigen verschenkt. Wir freuen uns schon auf die nächste Aktion - Oberösterreich radelt!



FOTO: RADFAHREBEAUFTRAGTE

ANKÜNDIGUNG JAHRESHAUPTVERSAMMLUNG

Die Sportunion lädt alle Mitglieder sowie interessierte Gemeindegewerinnen und Gemeindegewerher herzlich zur diesjährigen Jahreshauptversammlung ein:



Termin: Freitag, 24. Oktober 2025
Uhrzeit: 19:00 Uhr
Ort: Sitzungssaal der Marktgemeinde



Die Sektionsleiter (Gymnastik, Schi, Sportschießen, Stockschißen, Tischtennis) werden über die vergangenen Aktivitäten berichten.

Die Jahreshauptversammlung bietet auch die Möglichkeit, sich über die Sportunion sowie die einzelnen Sektionen zu informieren und steht allen Interessierten offen!

Wir freuen uns auf zahlreiche Besucher!

VERKEHRSSITUATION MARTINIMARKT

Wir ersuchen die Bevölkerung im Ortszentrum von Steinerkirchen a.d.Traun um Verständnis, wenn es am Martinimarkt-Wochenende durch abgestellte Fahrzeuge und/oder durch ein vermehrtes Verkehrsaufkommen zu Behinderungen kommen kann. Die Veranstalter sind mit der Polizei und den Feuerwehren natürlich bemüht einen ordnungsgemäßen Ablauf zu gewährleisten.

Wir bitten auch die einheimische Bevölkerung die geänderten Verkehrsbeschilderungen zu beachten!

Wegen der Vorbereitungsarbeiten für den Martinimarkt ersuchen wir die Bevölkerung:

- den **Musikheimparkplatz** ab Dienstag, 4. November, 12:00 Uhr
- den **Kirchenplatz** ab Mittwoch, 5. November, 06:00 Uhr
- den **Kirchenberg** (Straße vor dem Gasthaus d'Sunn Leitn) ab Donnerstag, den 6. November, 06:00 Uhr

PARKEN VERBOTEN!

AUTOFREI ZU HALTEN! - Vielen Dank!



MARTINIMARKT 08.11.-09.11.2025

43 JAHRE MARTINIMARKT - KUNST STATT KREPEL!



Bereits zum 43. mal wird der Martinimarkt Steinerkirchen zu einem zentralen Anziehungspunkt, der Menschen aus nah und fern zusammenbringt. Mit seiner reichen Tradition und 120 Aussteller/innen verwandelt sich die Veranstaltung jedes Jahr in einen lebendigen Treffpunkt für Liebhaber von Kunst und Handwerk.

Die Atmosphäre auf dem Markt ist geprägt von Gemeinschaft und Austausch. Besucher haben die Möglichkeit, direkt mit den Kunsthandwerkern ins Gespräch zu kommen, mehr über deren Schaffensprozess zu erfahren und einzigartige Stücke zu entdecken. Der Kunsthandwerkmarkt ist daher mehr als ein Einkaufsort – es ist ein Ort der Begegnung und des Erlebens.

Die historische Kulisse des alten Dorfplatzes mit der über 100 Jahre alten Schule und dem Benediktinerinnenkloster verleihen dem Markt ein besonderes Flair. Ein sozialer Treffpunkt an dem man sich wohl fühlt und das Miteinander genießen kann. Bei der Auswahl der Aussteller/innen legt man besonderen Wert auf Qualität und dies ist ein Erfolgsgeheimnis des Marktes. Einfach ideal für die ersten Weihnachtseinkäufe.

Die Produktvielfalt ist enorm: Schmuck aus verschiedensten Materialien, gefilzte Sachen, Krippen, Vogelhäuschen, Drechselwaren oder Weihnachtsdeko. Waren aus verschiedenen Metallen oder Keramik sowie Naturprodukte aus Kork oder Wachs und Naturseifen sind ebenfalls zu finden. Geschenke aus über 100 Jahre alten Uhren oder kunstvolle Bonsai Bäumchen aus Kupferdraht sind weitere Highlights. Die Kreativität scheint kein Ende zu nehmen.

Einigen Handwerkern wie einem Besenbinder, einem Holzschnitzer oder einem Korbbinder kann man über die Schulter schauen. Auch Occhi-Kunst oder Klöppeln wird gezeigt. Dabei darf auch die Kulinarik nicht zu kurz kommen, es gibt einige heimische Schmankerlstände mit Köstlichkeiten aus der Region. Eine Attraktion für die Kinder sind das Gänsegehege oder die knuffigen Alpacas. Am Sonntag findet um 9 Uhr die traditionelle Festmesse statt, welche vom Martins-Chor Steinerkirchen umrahmt wird.

Die Eintrittskarte kann an den 2 Markttagen gegen 1 kg Haberfellner Weizenmehl getauscht werden. (Solange der Vorrat reicht - es steht ein begrenztes

Termin: Sa. 8. Nov. + So. 9. Nov.

Öffnungszeiten:

Sa. 09:00 - 18:00 Uhr

So. 09:00 - 17:00 Uhr

Eintritt: € 6,00

Kontingent zur Verfügung).

Damit die Veranstaltung auch organisatorisch ein Erfolg wird, sind an diesem Wochenende rund 350 Steinerkirchner/innen als freiwillige Helfer im Einsatz.

www.martinimarkt.at

Hauptsponsoren & Partner:



Weil wir OÖ lieben



NEUER LEITER IM MUSIKSCHULVERBAND

STADL-PAURA, LAMBACH, STEINERKICHEN

FOTO: MAG. JOHANN WADAUER



Seit 1. September ist Dir. Mag. Johann Wadauer als neuer Leiter im Musikschulverband Stadl-Paura mit den Zweigstellen Lambach und Steinerkirchen tätig.

Sein Vorgänger Dir. Hubert Ecklbauer M.A., der diese Position 27 Jahre erfolgreich gestaltete, verabschiedete sich in den wohlverdienten Ruhestand.

Wadauer leitet bereits seit 2004 den Musikschulverband Guns kirchen & Pichl, wo er auch weiterhin als Direktor und Hornlehrer tätig sein wird.

Terminvorschau der LMS Steinerkirchen:

Fr. 10. Okt. 10Uhr Mehrzwecksaal Schule

„Peter und der Wolf“ Musikvermittlungskonzert für VS-Kinder mit dem Traunklang Sinfonieorchester
Dirigent: Christian Radner / Sprecher Wieland Nordmeyer

Di. 04. Nov. 19:30Uhr, Lehrer-Benefizkonzert für die MIVA Austria

Christophorus Haus, Miva-Gasse 3, 4651 Stadl-Paura, Eintritt: freiwillige Spenden

Mi. 10. Dez. 18:00Uhr, Mehrzwecksaal Schule

LMS-Adventkonzert „Musikalisch – Besinnlich“

Weitere Infos zum Angebot der Landesmusikschule sowie online-Anmeldung unter:

<https://stadl-paura.landesmusikschulen.at>



Babystreff

25. September 23. Oktober
20. November 18. Dezember

Pfarrheim
9:00-11:00
E3 - pro Treffen
0 bis 18 Monate

Anmeldung unter 0660/4153505 (Lisa-Maria Vernsteiner)
Einstieg jederzeit möglich

SPIEGEL
Kinder · Eltern · Bildung

SPIEGEL
Kinder · Eltern · Bildung

HERBSTBLOCK

SPIELEGRUPPE

1 BIS 3 JÄHRIGE IN BEGLEITUNG EINER BEZUGSPERSON

1. OKTOBER 2025

8,15,22,29. OKTOBER | 9:00-11:00
5,12,19,26. NOVEMBER | PFFARRHEIM
3,10,17. DEZEMBER
KOSTEN €4,5 PRO EINHEIT

ANMELDUNG UNTER 0660/2720773 (ELISABETH PRINZ)



INFOS VOM MUSIKVEREIN STEINERKIRCHEN



Nach einem arbeitsreichen ersten Halbjahr mit dem äußerst erfolgreichen Bezirksmusikfest im Juni gab es nur eine kurze Pause.

Am Samstag, den 7. Februar 2026 gibt es nach einem Jahr Pause wiederum den **Musikball** mit der beliebten Show „**MV Total**“. In fast 2 Jahren haben sich viele Hoppalas in Steinerkirchen zugetragen, welche vom MV Total Team humorvoll dargestellt werden.

Am 10. August 2025 gestaltete der Musikverein Steinerkirchen a.d.Traun einen Frühschoppen beim Eberschwanger Marktfest, und am 21. September 2025 umrahmte ein Bläserensemble den Radiogottesdienst in der Pfarrkirche.

Derzeit laufen die Vorbereitungen bzw. Proben für die nächsten Projekte oder örtlichen Ausrückungen im Herbst.

Am Sonntag, 7. Dezember 2025 findet um 17 Uhr ein Nikolauskonzert im Mehrzwecksaal statt. Zu diesem Konzert laden wir ganz besonders auch Kinder ein. Der Nikolaus wird ebenfalls beim Konzert anwesend sein!



FOTO: MUSIKVEREIN

MV TOTAL Szene aus früheren Jahren:
v.l.n.r.: Georg Rapperstorfer, Lukas Karlsberger, Tobias Ecklbauer

TERMINE ALSO JETZT SCHON VORMERKEN!

abz lambach
agrar bildungs zentrum

Facebook Instagram TikTok QR Code

Tage der offenen Schule

Pferdewirtschaft
Das Original

- Pferdewirtschaft (4-jährig)
- Horse Management & Economics (6-jährig mit Maturaabschluss)

Sa. 11. Okt. 2025
09.00 - 16.00 Uhr

Hauswirtschaft

- Ernährung und Wirtschaft
- Kleinkindbetreuung und Soziales

Landwirtschaft
Technik SMART

- Agrar – Handwerk – Praxis

Fr. 17. Okt. 2025
15.00 - 19.00 Uhr

Vol im Leben

aktuelle INFOS:
www.abzlambach.at

>> familial, praxisnah, chancenreich und topaktuell <<

HTL GRIESKIRCHEN
informatik & medizin-informatik

TAG DER OFFENEN TÜR
Fr., 17. Oktober 2025, 14 – 18 Uhr

Lerne unsere Schule kennen! Besuche uns auf:
www.htl-grieskirchen.at

HTBLA Grieskirchen | Informatik | Medizin-Informatik
Parzer Schulstraße 1 | 4710 Grieskirchen | 07248 643 15-0
Fax 07248 643 15-28 | office@htl-grieskirchen.at

DIGITAL ÜBERALL PLUS

KOSTENLOSES ÖSTERREICHISCHES FÖRDERPROGRAMM

Der Familienausschuss der Marktgemeinde Steinerkirchen freut sich folgende, kostenlose Workshopreihe anbieten zu können:

Sicher und selbstbewusst im Netz - Von der Nutzung Sozialer Medien bis zum digitalen Amt. Dieser 4-teilige Workshop behandelt die Themen Internetsicherheit und Datenschutz, darunter sichere Passwörter erstellen, Phishing-Erkennung, kurz die Datenschutz-Grundverordnung, Bezahlmethoden und Cloud-Sicherheit. Zudem wird die ID Austria und das digitale Amt vorgestellt, inklusive Anwendungsmöglichkeiten und Registrierung.



FOTO: PIXABAY

Weitere Themen sind Fake News & Medienkompetenz, u. a. Deepfakes und Faktenchecks, sowie der Umgang mit Daten in sozialen Medien, Algorithmen, Filterblasen und App-Berechtigungen. Bitte bringen Sie Ihr eigenes Smartphone mit!

Kursort: Zeichenatelier in der Mittelschule Steinerkirchen a.d.Traun

Kurstage: 12.11.2025, 17:00 bis 19:30 Uhr
19.11.2025, 17:00 bis 19:30 Uhr
26.11.2025, 17:00 bis 19:30 Uhr
03.12.2025, 17:00 bis 19:30 Uhr

Anbieter: VHS OÖ
Referent: Christian Danzmair

Anmeldung beim Marktgemeindeamt Steinerkirchen a.d.Traun

Der Familienausschuss freut sich auf reges Interesse an diesem kostenlosen Angebot des Bundes!



Herzensmagie für Kinderträume
Erholung und Wunscherfüllung für Kinder
mit Beeinträchtigungen und
lebensverkürzenden Erkrankungen

**Wir starten unser Herzensprojekt und
laden Sie ein, Teil davon zu werden!**

Gemeinsam können wir Großes bewirken, denn aus Spenden werden Glücksmomente, die ein Leben lang in Erinnerung bleiben.

Langersehnte oder notwendige Wünsche, wie z.B. ein Idol zu treffen, Therapie-Reitstunden oder nach einem langen Krankenhausaufenthalt mit Mama und Papa ans Meer zu fahren, werden wertschätzend organisiert und ermöglicht.

Unser Angebot richtet sich an:

- Familien mit beeinträchtigten oder schwerkranken Kindern
- Familien in psychischen, physischen und sozialen Belastungssituationen

Seien Sie Teil dieser Herzensmagie!

Spendenkonto:

Verein: Herzensmagie für Kinderträume

IBAN: AT42 2031 7077 2523 5712

BIC: SPLAAT21XXX



Danke für Ihre Hilfe!

Wir würden Ihnen gerne eine persönliche Danksagung zusenden, dafür geben Sie bitte bei der Überweisung Ihren Namen & Adresse im Feld „Verwendungszweck“ an!

Mehr Infos auf: www.herzensmagie-für-kinderträume.com
Herzensmagie für Kinderträume ist ein gemeinnütziger Verein.



LANDJUGEND BAUT „BANK DER BEGEGNUNG“



Ein außergewöhnliches Gemeinschaftsprojekt verbindet seit Kurzem die Landjugend Steinerkirchen-Fischlham und das Benediktinerkloster Steinerkirchen: Im Rahmen von

„TatOrt Jugend“ errichteten die Jugendlichen die „Bank der Begegnung“ – ein Werk, das zugleich in das Jahresthema der Landjugend „Mit Herz und Hand für a Mitand“ eingebettet ist.

Von der ersten Idee über Skizzen und Planungen bis hin zu handwerklicher Arbeit, Lackierung und Aufstellung war das Projekt geprägt von Einsatzfreude und Gemeinschaftssinn. Entstanden ist so ein Platz zum Ausruhen, Begegnen und Verweilen – ein Ort, der nicht nur zum Sitzen einlädt, sondern auch zum Innehalten, Nachdenken und Miteinander.

Die Bedeutung der neuen Bank hat das Kloster in einem Gedicht treffend beschrieben.

Unter dem Titel „Das Geheimnis der Bank“ heißt es: „Kemmts außa in Garten, suachts s Herzbankerl auf – g'hört zum Kostbarsten der Welt, is unbezahlbar mit Geld.

Denn, wannst auf ihr sitzt, fangst lei an zum Sinniern, bist plötzlich guat drauf – Gedanga blüahn auf.“

Diese Verse bringen zum Ausdruck, was die Bank ausmacht: Sie schenkt Freude, lädt zum Nachdenken ein und vermittelt ein Stück Geborgenheit. Mit einem gemütlichen Beisammensein wurde die „Bank der Begegnung“ eingeweiht. Im Anschluss kamen Jung und Alt bei Kaffee und Kuchen zusammen und feierten das gelungene Werk.

Das Gedicht schließt mit den Worten: „Des macht di so kostbar, bist unbezahlbar mit Geld, denn solchene Bankerl sind rar auf der Welt. Wir wissens zu schätzen, was ausstrahlt die Bank! Sagn einfach von Herzen ihr Lieben – habts Dank!“

Dankbar und stolz blickt die Landjugend Steinerkirchen-Fischlham gemeinsam mit dem Benediktinerkloster auf ein Projekt zurück, das bleibt – und das die Botschaft in sich trägt: **Gemeinschaft macht stark und Begegnung bereichert.**



FOTO: LANDJUGEND

VERMIETUNG PRAXIS

Immobilientyp: Büro/Praxis

Diese ca. 85 m² große Büro-/Praxis- bzw. Seminarfläche befindet sich im Erdgeschoss eines Vierkanthofs in Almegg 9, 4652 Steinerkirchen an der Traun. Der betreffende Gebäudeteil wurde kürzlich umfassend neu saniert. Im Zuge der Sanierung wurden sämtliche Wasser-, Warmwasser- und Elektroinstallationen erneuert. Außerdem wurden neue 3-fach verglaste Fenster für eine verbesserte Wärmedämmung eingebaut und die Geschossdecke zusätzlich gedämmt.

Raumaufteilung:

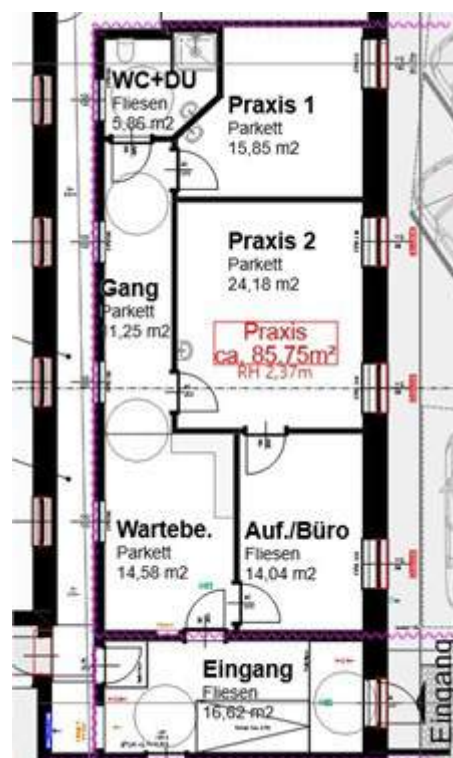
- Zwei eigenständige Büro- bzw. Praxisräume
- Sanitäreinheit (WC mit Dusche)
- Gemeinschaftsküche
- Offen gestalteter Wartebereich

Das Mietobjekt ist barrierefrei erschlossen und präsentiert sich in hochwertiger Massivbauweise

Ausstattung:

Echtholz Parkettböden bzw. Fliesenböden, zentrale Fußbodenheizung, Einbauküche sowie Parkplätze direkt vor dem Eingang runden das Angebot ab.

Bei Interesse stehe ich gerne für einen Besichtigungstermin zur Verfügung: Kurt Karntner 0699 656227



GESUNDE GEMEINDE - GESUNDHEITSTIPP

RADFAHREN - SPORTLICH, UMWELTBEWUSST UND VOR ALLEM SEHR GESUND



Radfahren ist ein effektiver und sehr gelenkschonender Ausdauersport. Durch die sitzende Art der sportlichen Betätigung ist Radfahren für fast alle Ziel- und Altersgruppen geeignet. Radsport trainiert das Herz-Kreislaufsystem, verbessert das Immunsystem, stärkt die Muskulatur, entlastet die Gelenke und regt den Stoffwechsel an. Damit Radfahren auch Spaß macht, ist die Ausrüstung, die Intensität sowie eine gewisse Regelmäßigkeit von großer Bedeutung.

Das Fahrrad

Vom bequemen Rad für den Nahverkehr über das Touren- und Rennrad bis hin zum Mountainbike – durch eine Beratung im Fachhandel findet sicherlich jede/jeder das für sich perfekte Modell. Es ist wichtig, dass das Rad an die persönlichen Körpermaße angepasst und der Sattel sowie der Lenker richtig eingestellt sind.

Egal ob mit oder ohne Akku - jeder Tritt in die Pedale lohnt sich!

E-Bike – für wen?

Das E-Bike ist grundsätzlich für alle geeignet. Insbesondere für Menschen mit weniger Ausdauer, die sonst das Radfahren aufgeben würden, ist das E-Bike eine gute Alternative, um wieder größere Distanzen zurückzulegen. Auch für Trainierte kann z.B. ein E-Mountainbike eine alternative Möglichkeit zum herkömmlichen Sportgerät sein. Am Ende ist es immer nur entscheidend, dass man sich im richtigen Pulsbereich bewegt.



FOTO: KI GENERIERT

Die Ausrüstung

Ein unverzichtbarer Bestandteil jeder Radtour ist der Fahrradhelm. Dabei ist es wichtig, dass der Helm gut passt und angenehm zu tragen ist. Funktions- und witterungsgerechte Kleidung, eine Trinkflasche, Notfall- und Erste-Hilfe-Sets sowie ein Fahrradschloss sollten bei einer Fahrradtour ebenfalls nicht fehlen.

SOZIALBERATUNGSSTELLE EBERSTALZELL

Sonnleiten 2, 4653 Eberstalzell

Sozialzentrum, 0664/1981100

sbs-eberstalzell.post@shvwl.at

Ich berate, informiere und unterstütze Sie gerne. Die Beratung erfolgt kostenlos, anonym und vertraulich! Bitte um Terminvereinbarung!

Öffnungszeiten Eberstalzell:

Di: 08:00-12:00 Uhr

Fr: 08:00-11:00 Uhr

Öffnungszeiten Sattledt:

Mi: 08:00-12:00 Uhr

Jeden 1. Donnerstag im Monat

Gemeindeamt **Bad Wimsbach:**

10:30-12:30 Uhr

www.eberstalzell.at/Sozialberatung



Tanja Scheureder
Foto: Studio Holzinger



ELTERN-MUTTER-BERATUNG LAMBACH MIT „PLAY AND TALK“

Hafferlstraße 1, 4650 Lambach

Angebote für Eltern und Kinder

in den ersten 3 Lebensjahren

mit Kinderkrankenschwester und Sozialarbeiterin

Nächste Termine: 01.10.2025, 09:00-11:00 Uhr

05.11.2025, 09:00-11:00 Uhr

03.12.2025, 09:00-11:00 Uhr

Babytreff: jeden Montag 09:00-10:30 Uhr,
wiegen & messen 10:30-11:00 Uhr

Elterntreff/Elterncafé mit Kindern:

jeden Dienstag 09:00-11:00 Uhr

Einzelberatungen in der EMB Lambach

Psychologische Beratung, Stillberatung
nach tel. Terminvereinbarung

07243/51143 oder

iglu-marchtrenk.post@shvwl.at

Zu diesen KOSTENLOSEN
Angeboten wird herzlich
eingeladen!





ROTKREUZ-MARKT STADL-PAURA

GEMEINSAM HELFEN, FAIR EINKAUFEN

ROTKREUZ MARKT STADL-PAURA

**Günstig einkaufen für Personen
mit niedrigem Einkommen!**

Einkommengrenzen (netto)

1-Personen Haushalte max. € 1.450

2-Personen Haushalte max. € 2.050

**Infos und Einkaufskarte
bei Ihrer Gemeinde**

DI & DO
14:00 bis
16:00



Das Rote Kreuz bietet mit seinem RK-Markt in Stadl-Paura eine wichtige und herzliche Unterstützung für Menschen mit geringerem Einkommen.

Gerade in Zeiten steigender Lebenshaltungskosten und knapper Haushaltsbudgets kann der Wocheneinkauf schnell zur Belastung werden – besonders für Menschen mit Mindesteinkommen, Mindestpension oder knappem Budget. Der RK-Markt Stadl-Paura, betrieben vom Roten Kreuz, ist hier eine wichtige Stütze.

Wie funktioniert der Einkauf im RK-Markt?

Der Einkauf im RK-Markt steht Menschen offen, die bestimmte Einkommensgrenzen nicht überschreiten. Bei der Gemeinde erhalten Kundinnen und Kunden den Antrag für die RK-Einkaufskarte. Damit können sie unter anderem Lebensmittel, Hygieneartikel und Haushaltswaren zu sehr günstigen Preisen erwerben.

Das Sortiment ist breit und setzt sich aus Überschüssen des Handels oder aus Spenden, aber stets geprüft und in einwandfreiem Zustand, zusammen.

Ein Ort für alle

Der RK-Markt ist mehr als nur ein Geschäft – er ist ein Ort der Solidarität, des Miteinanders und des gegenseitigen Respekts. Er wird mit viel Engagement von Freiwilligen betrieben und hier wird großer Wert darauf gelegt, dass sich jede und jeder willkommen fühlt. Denn jeder Einkauf, jede Spende und jede helfende Hand tragen dazu bei, das Angebot aufrechtzuerhalten und auszubauen.

Öffnungszeiten RK-Markt Stadl-Paura,

Maximilian-Pagl-Str. 19, 4651 Stadl-Paura:

Dienstag und Donnerstag von 14:00 bis 16:00 Uhr



Vorne Mitte: Marktleiterin Christine Marschner mit ihrem Team

SICHER IM WALD - UNFALLGEFAHR ERNST NEHMEN



FOTO: KIGENERIERT

Holzarbeiten im Herbst und Winter sind oft notwendig, bergen aber auch Risiken. Jährlich kommt es zu schweren Unfällen bei Waldarbeiten.

Das Wichtigste: Arbeiten Sie niemals alleine! Im Ernstfall kann eine zweite Person sofort Erste Hilfe leisten oder Hilfe rufen. Diese Vorsichtsmaßnahme kann im Notfall Leben retten.

Jeder schwere Unfall, der verhindert werden kann, ist ein Erfolg! Denken Sie also an Ihre **Sicherheit** und genießen Sie die Arbeit im Wald **gemeinsam!**

OFFENE STRICKRUNDE FÜR ANFÄNGER UND FORTGESCHRITTENE

Jetzt wo die kalte Jahreszeit beginnt, ist auch wieder mehr Zeit für Stricken und Häkeln. Aber - wie wird eine Sockenferse gestrickt? Wie funktioniert die Mosaiktechnik?

JEDEN 2. FREITAG/MONAT AB 15:00 UHR IM GOLDHAUBENRAUM

Anfänger und Fortgeschrittene, in gemütlicher Runde, zum Stricken, Häkeln, Ratschen und Austauschen

Gerne gibt es auch Hilfestellung, wenn jemand etwas Neues wagen möchte.

Keine Anmeldung erforderlich!

Für Rückfragen - Margit Wimmer (0650/4646020)

Wir freuen uns auf gemütliche Nachmittage!



YOGA

im Herbst

mit Natalie Wieser
Diplomierte Yogatrainerin

Ballettsaal
Steinerkirchen an der Traun

Mittwochs, 75 Minuten
Kurs 1: Ab 17:30 Uhr
Kurs 2: Ab 19:00 Uhr

6er Block á 78 €
Drop-in á 15 €
Schnuppern gratis
Start: 22.10

Anmeldung
via Whatsapp
oder telefonisch:
0676 6946 407

MOBILES FAMILIENCOACHING

Freiwillig, vertraulich, kostenlos und unbürokratisch

TEL.: 0800 25 22 01

Telefonische Sofortberatung

Montag, Mittwoch und Freitag

von 8:30 - 13:00 Uhr

Dienstag und Donnerstag

von 13:00 bis 17:30 Uhr



www.soziale-initiative.at/familiencoaching



**SOZIALE
INITIATIVE**
Forum für die Entwicklungsförderung

Kinderschutz

25 Jahre Akademie der Volkskultur – Neues Kursprogramm 2025/2026 Praxisnahe Weiterbildung für Vereine und Ehrenamtliche

Seit 25 Jahren begleitet die Akademie der Volkskultur (AVK) Menschen, die Kulturarbeit und Ehrenamt in Oberösterreich mitgestalten. Mit dem neuen Kursjahr 2025/2026 richtet sich die Akademie besonders an Gemeinden, Vereine und lokale Kulturinitiativen. Das Kursangebot ist online verfügbar unter www.akademiedervolkskultur.at. Das gedruckte Kursheft kann kostenfrei unter avk@volksbildungswerk.at bestellt werden.



Starke Vereine – lebendige Gemeinden

Ehrenamtliches Engagement ist das Rückgrat des kulturellen Lebens in den Gemeinden. Mit maßgeschneiderten Vereinskursen vermittelt die AVK praxisnahes Wissen zu Themen wie Datenschutz, Vereinsrecht, Förderwesen, Finanzmanagement, Öffentlichkeitsarbeit, Social Media oder Rhetorik. Ergänzt wird das Angebot durch kreative Formate wie Smartphone-Filmmaking oder Pressearbeit, um Vereinsaktivitäten zeitgemäß zu präsentieren.



NEUES ERLEBNISANGEBOT AM KASBERG

HEXE KRANAWITTA - EIN MAGISCHES RÄTSELMÄRCHEN FÜR DIE GANZE FAMILIE

Mit einem neuen Erlebnisangebot am Kasberg wird Wandern jetzt zum Abenteuer: „Hexe Kranawitta“ lädt Familien zu einer zauberhaften Rätselwanderung ein, bei der Natur, Spiel und Fantasie Hand in Hand gehen.

Ausgangspunkt ist das idyllisch gelegene Hochberghaus im Bergsteigerdorf Grünau im Almtal. Von dort starten zwei familienfreundliche Routen entlang der Kasbergalmrunde – wahlweise 8,7 km oder 11,1 km lang.

Unterwegs tauchen die Teilnehmenden in eine magische Geschichte ein: Die mutige Rosalie sucht nach ihren verzauberten Brüdern, unterstützt vom schelmischen Wichtel Zilpian Finkelfuß. Doch auch Hexe Kranawitta, Lehrerin an der geheimen Hexenschule im Almtal, mischt kräftig mit. An spannenden Stationen gilt es, knifflige Rätsel zu lösen und die Natur mit allen Sinnen zu erleben. Am Ende winkt ein „Zauberdiplom“ – eine besondere Erinnerung für kleine und große Abenteurer.

Dank GPS-Unterstützung am Smartphone ist die Orientierung ganz einfach. Die Dauer des Märchen-Erlebnisses beträgt etwa drei bis vier Stunden, inklusive Rätselspaß und Pausen.

INFOS AUF EINEN BLICK:

Start:

Hochberghaus, Grünau im Almtal
(Kasberg-Almrunde)

Benützungsg Gebühr Bergstraße Farrenau:

€ 15,00/PKW (Ermäßigung mit SKGT Sommercard)

Alter: ab 5 Jahren empfohlen

Strecken: 8,7 km oder 11,1 km

Dauer: ca. 3–4 Stunden

GPS-Zugang & Buchung: direkt am Hochberghaus

Abschluss:

Zauberdiplom für alle erfolgreichen Rätsellöser

Ein Ausflug voller Natur, Magie und gemeinsamer Erlebnisse – „Hexe Kranawitta“ macht den Kasberg zu einem Ort, an dem Märchen lebendig werden.

Ganz neu!

Mit Spiel und Spaß die Natur erkunden

Outdoor-Rätsel auf der Kasberg Almrunde

Einfach und unkompliziert

1. Outdoor-Rätsel online buchen oder vor Ort kaufen
2. Materialien im Hochberghaus abholen
3. Actionbound App herunterladen und QR-Code scannen
4. Loswandern, Rätsel lösen und Zeit in der Natur genießen

Zwei Routen zum Wanderglück

Bei beiden Routen begleiten dich Wichtel Finkelfuß und Hexe Kranawitta auf den Wanderwegen des Kasbergs. Die erste führt dich bis zur Sepp-Huber-Hütte und dem Kasbergalmsee. Bei der zweiten Route geht es bis zum Gipfel des Spitzplaneck.

Dauer und Weglänge

ohne Spitzplaneck-Gipfel: ca. 2h 45 | 8 km
mit Spitzplaneck-Gipfel: ca. 4h | 11 km
Spielzeit: ca. 1h | 25 Rätsel ab 6 Jahren

Alle Infos und Details



INFORMATION DES OÖ. LANDESJAGDVERBANDES

HERBST-REHJAGD



Gesetzliche Grundlage – mehr als nur eine Pflicht

Das Jagdgesetz schreibt vor, dass Rehwildbestände durch einen sogenannten Abschussplan reguliert werden. Für jedes Jagd-

gebiet wird jährlich festgelegt, wie viele Stücke zu erlegen sind – aufgeteilt nach Altersklassen und Geschlecht. Eine Besonderheit dieser Zeit: Die Bejagung von Rehgeißen und ihren Kitzen ist nicht nur erlaubt, sondern in vielen Revieren auch gesetzlich verpflichtend, um den Plan zu erfüllen.

Bleiben die Bestände nämlich zu hoch, kann sich der Wald nicht ausreichend verjüngen. Junge Bäume werden verbissen, was langfristig die Vielfalt unserer Wälder gefährdet. Wildtiermanagement ist also auch Waldschutz.



FOTO: OÖ. LANDESJAGDVERBAND

Verantwortung statt „Quote erfüllen“

Die Jagd auf weibliches Rehwild und Kitze erfordert größte Sorgfalt. Es geht nicht um ein bloßes Erfüllen einer Zahl, sondern um präzises Ansprechen, also ums Beobachten und um Jagdethik. Eine Geiß darf niemals erlegt werden, wenn unklar ist, ob sie noch von ihr abhängige Kitze führt. Ebenso muss beim Kitzerlegen sichergestellt sein, dass es weidgerecht geschieht – mit sicherem Kugelfang, in ruhiger Situation und ohne unnötige Beunruhigung anderer Stücke.

Viele Jägerinnen und Jäger verbringen dafür Stunden oder Tage im Revier, um sich ein genaues Bild zu machen. Diese Zurückhaltung ist ein wesentlicher Teil jagdlicher Verantwortung.

Mehr als Bestandsregulierung

Die Herbstbejagung dient nicht nur dem Waldschutz. Rehwild liefert auch ein hochwertiges, regionales und nachhaltiges Lebensmittel. Wildbret aus der Region hat kurze Transportwege, stammt aus freier Wildbahn und ist frei von Mastfutter oder Medikamenten – ein Aspekt, der gerade heute immer mehr geschätzt wird. Darüber hinaus trägt eine angepasste Rehwildliche auch zur Verkehrssicherheit bei. Weniger Wildwechsel auf Straßen bedeutet weniger Wildunfälle – ein wichtiger Beitrag zum Schutz von Mensch und Tier.

Jagd heute – zwischen Tradition und moderner Verantwortung

Die Rehjagd im Spätsommer und Herbst zeigt, wie sich traditionelle Kenntnisse mit moderner Wildbiologie verbinden. Es zählt also der gesunde Gesamtbestand und der Lebensraum. Fortbildungen zu Wildtierverhalten, Waldökologie und Jagdmethoden gehören für viele Jägerinnen und Jäger zum Selbstverständnis.

Aber nicht jeder kann nachvollziehen, warum Kitze bejagt werden dürfen oder warum es überhaupt einen Abschussplan gibt. **Diese Maßnahmen dienen dem Gleichgewicht zwischen Wild und Lebensraum.** Zwischen gesetzlicher Verpflichtung, jagdlicher Ethik und dem Ziel, Wild und Wald im Gleichgewicht zu halten, gilt es, bei jedem Schuss eine wohlüberlegte Entscheidung zu treffen. Die Jagd ist damit nicht nur jagdliches Handwerk, sondern auch ein aktiver Beitrag zur Erhaltung unserer Kulturlandschaft – und zur Versorgung mit einem der wertvollsten Lebensmittel, das unsere Natur zu bieten hat.

**REDAKTIONSSCHLUSS
FÜR DAS NÄCHSTE AMTSBLATT:
28.11.2025**

Repair-Café **Steinerkirchen**
»Reparieren statt wegschmeißen«
20.11.25 ab 18:00 Uhr
d' Sunn Leitn
✉ [Voranmeldung: repair.steinerkirchen@gmx.at](mailto:repair.steinerkirchen@gmx.at)



MITTEILUNG DES BAV WELS-LAND

ANNAHMEKRITERIEN IN DEN ASZ OBERÖSTERREICHWEIT VEREINHEITLICHT!

Die Altstoffsammelzentren stellen eine bedeutende Entsorgungsmöglichkeit für die Bürger:innen Oberösterreichs dar, in denen nahezu alle Altstoffe und Abfälle kostenlos abgegeben werden können. Nur einzelne Abfallfraktionen werden dabei im ASZ extra verrechnet, so zum Beispiel Altreifen oder Bau-schutt, bei denen die Entsorgung aufwendig oder der Anfall eher unregelmäßig ist.

In der Vergangenheit führte es manchmal zu Unverständnis, warum unterschiedliche Preise oder Freimengen in den einzelnen Bezirken angewandt wurden. Daher wurden nun die Annahmekriterien und Preise oberösterreichweit weitestgehend vereinheitlicht und gelten ab 1. September 2025. Das System soll dadurch vereinfacht und transparenter gestaltet werden.

Für alle Altstoffsammelzentren im Bezirk Wels-Land ist die aktuelle Preisliste mit nebenstehendem QR Code abrufbar.



Fragen zu den neuen Preisen, zur Abfallentsorgung und -vermeidung beantworten die Abfallberater:innen des Bezirks Wels-Land unter der Nummer des Misttelefons: 07242/ 54060 oder unter wels-land@umweltprofis.at



FOTO: BAV WELS-LAND



IHR PARTNER FÜR EXKLUSIVE IMMOBILIEN

Als Ihr Makler verbinden wir Ihre Immobilie mit dem idealen Käufer
persönlich – kompetent – zielgerichtet



Kontaktieren Sie uns - persönlich, transparent und engagiert

Thomas Wakolbinger

+43 699 10870755

watek-homes.at

immobilien@watek-homes.at



BEZÄHLTE ANZEIGE



Katholische Kirche in Oberösterreich

einander anvertraut

GOTTESDIENST FÜR JUBELPAARE
mit Bischof Manfred Scheuer
Sonntag, 26. Oktober 2025
14:30 Uhr
Mariendom Linz

Feiern Sie mit anderen Paaren Ihre Beziehung

Anmeldung bis 17. Oktober 2025
familienpastoral@dioezese-linz.at
0732 7610 3511

BEZIEHUNGLEBEN.AT

Oö. Patienten- und Pflegevertretung

SPRECHTAG

WANN: 6. November 2025,
9.00 - 12.00 Uhr

WO: Bezirkshauptmannschaft Wels-Land,
Sitzungssaal

ANMELDUNG: 07242/61874302
bis spätestens 24.10.2025

Mitarbeitende der unabhängigen Oö. Patienten- und Pflegevertretung stehen für ein Erstgespräch zur Verfügung bei ...

- ❖ **BESCHWERDEN** über ein(e)
 - oö. Krankenhaus
 - oö. Alten- und Pflegeheim
 - oö. private Pflegeeinrichtung
 - oö. Wohn Einrichtung nach dem Oö. Chancengleichheitsgesetz
- ❖ **FRAGEN** zu Patientenverfügungen oder zum Patientenentschädigungsfonds

EINE ANMELDUNG IST ERFORDERLICH!





SCHNUPPER ABEND

SPORTKLETTERN

ab 16 Jahre

FREITAG 10.10.2025
19.30 - 21.30
TURNSAAL FISCHLHAM

Was dich erwartet:

- ein lockerer Abend in netter Gesellschaft
- Klettern mit Seilsicherung - ideal für Einsteiger:innen
- Erfahrene Trainer:innen zeigen dir alles Schritt für Schritt
- Spaß, Bewegung und vielleicht ein kleines Abenteuer

Du brauchst **keine Vorkenntnisse** und **keine eigene Ausrüstung**. Einfach bequeme Kleidung anziehen und vorbeikommen.

Trau dich - die ersten Meter sind leichter als du denkst!

NÄHERE INFOS AUF UNSERER HOMEPAGE ODER UNTER 0650/3007817

[HTTPS://SEKTIIONSPORTKLETTERN.JIMDOFREE.COM/](https://sektionssportklettern.jimdofree.com/)



TANZ mit LIVE - MUSIK

ab Sonntag, 14. September

Jeden Sonntag ab 18:00 Uhr

„Tanzen macht Freude“

Alle gängigen Tanzrhythmen



Kontakt: Dorfwirt Fischlham
Thalheimerstraße 5
4652 Fischlham
Tel: +43 7241 28340